

## Nortorfer Land

# Flug in die Freiheit für 440 Fasane

Groß angelegtes Auswilderungsprogramm des Hegerings Langwedel



FOTOS: ECKHARDT

Von Kai Eckhardt

**LANGWEDEL** Ganz vorsichtig und zaghaft verlassen die Fasanenhennen ihr kleines Drahtgehege. Aber nur, um kurz darauf mit kräftigen Flügelschlägen zum Flug in die Freiheit durchzustarten. Sie gehören zu einer kleinen Gruppe, die im Rahmen eines großangelegten Projektes zur Bestandstabilisierung



„Im Rahmen des ersten Projektes haben wir in drei Jahren fast 900 Fasanenhennen an verschiedenen Orten freilassen.“

Karsten Schwarz  
Hegeringleiter

des Fasanenbesatzes ausgesetzt wurde. Mit Erfolg – laut Jägerschaft ist der Besatz in einigen Revieren bereits um bis zu 30 Prozent gestiegen. Die jetzt ausgesetzten Hennen gehören zur zweiten Phase der Aktion des Hegerings Langwedel.

Die ersten Schritte zur Bestandserhaltung der Fasane erfolgten bereits vor Beginn des ersten Projektes 2015. Neben einer gezielten Jagd auf Prädatoren – dazu gehören Fressfeinde wie zum Bei-

spiel Fuchs, Dachs, Marder und Marderhund – wurde gleichzeitig die Anlage von Blühstreifen und Obstbäumen intensiviert. „Die ersten 14 Tage nach dem Schlüpfen brauchen die Küken viel tierisches Protein und das bekommen sie nur, wenn genug Insekten vorhanden sind“, erklärt der Langwedeler Hegeringleiter Karsten Schwarz.

Beide Maßnahmen werden bis heute fortgesetzt. Sie alleine erbrachten aber nicht den erwünschten Erfolg. Daher beschlossen die Mitglieder des gut 6.700 Hektar großen Hegerings vor fünf Jahren, ein groß angelegtes Auswilderungsprogramm zu starten. Ein Projekt, das zu diesem Zeitpunkt in dieser Größenordnung einmalig in Schleswig-Holstein war und dementsprechend von der Unteren Jagdbehörde des Kreises Rendsburg-Eckernförde sowie dem Landesverband der Berufsjäger genau mit verfolgt wurde.

Es wurde eine zweijährige Projektverlängerung beantragt und bereits genehmigt. In diesem Zeitraum sollen nun weitere 440 Fasanenhennen ausgewildert werden. Aber nicht alle Fasanenhennen sind für ein Auswilderungsprogramm geeignet.

„Wichtig dabei ist, dass die Tiere eine gewisse Wildständigkeit besitzen“, betont der stellvertretende Hegeringleiter und Projektleiter Olaf Malmström. Dazu gehört zum Beispiel das Andocken bei Gefahr oder das sogenannte abendliche Aufbäumen – denn außerhalb der Brutzeit schlafen Fasane auf Bäumen. Außerdem dürfen die Tiere nicht zu sehr an den



„Unser Ziel ist eine vernünftige Fasanenpopulation zu haben, die sich von alleine trägt.“

Olaf Malmström  
Projektleiter

Menschen gewöhnt sein. „Sonst besteht die Gefahr, dass sie gleich zum nächsten Hof fliegen und sich zusammen mit den Hühnern füttern lassen“, fügt der Projektleiter an.

Und mit 60 erlegten Hähnen fiel der Streckenbericht auch entsprechend aus. „Das sieht zwar schon ganz gut aus, wir wollen aber auf der sicheren Seite sein. Schließlich ist unser Ziel, eine vernünftige Fasanenpopulation zu haben, die sich von alleine trägt.“

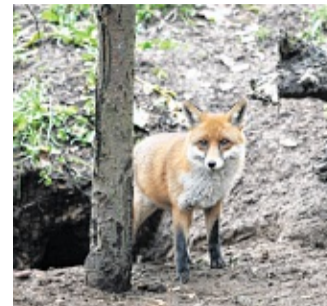
## MEHRJÄHRIGES GROSSPROJEKT DER LANGWEDELER JÄGERSCHAFT

> Die ersten Schritte zur Bestandserhaltung der Fasane erfolgten bereits vor Beginn des ersten Projektes 2015.

> Jetzt sollen weitere 440 Fasanenhennen ausgewildert werden.

> Finanziell unterstützt wird das rund 20.000 Euro teure Projekt von der Bingo Umweltlotterie, die ein Viertel der Kosten übernimmt. Den Rest hat die Jägerschaft selbst finanziert.

> „Während der Dauer des Auswilderungsprogramms werden



Fasanenfeind: der Fuchs.

die Fasane natürlich nicht bejagt“, so Hegeringleiter Karsten Schwarz. Das geschah erst im Anschluss nach Beendigung



Dachse sind auch gefährlich.

des ersten Projektes, um den Erfolg auch der Jagdbehörde dokumentieren zu können. Bejagt werden nur die Hähne.

**Neue Küche**  
Karsten Groth  
0 43 92/91 60 60

sh:z Themen

unter

[www.shz.de/nachrichten](http://www.shz.de/nachrichten)

sh:z ...hier zu Hause

## Bestattungen Staben

Erd- Feuer- und Seebestattung

Bestattungsvorsorge

[www.bestattungen-staben.de](http://www.bestattungen-staben.de)



Jürgen Staben



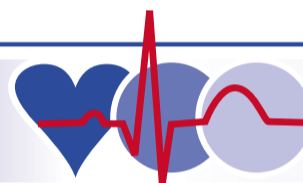
Ole Staben

Herbergstraße 10  
24589 Nortorf

Tel.: 04392 5246

Tel.: 04394 723

[info@bestattungen-staben.de](mailto:info@bestattungen-staben.de)



## Medizinisches Versorgungszentrum Nortorf

### Liebe Patienten, liebe Patientinnen,

Wir werden ab dem 18.05.2020 unseren regulären Praxisbetrieb wiederaufnehmen. Wir haben zu Ihrem und zu unserem Schutz besondere Vorkehrungen getroffen, u. a. eine spezielle Infektionssprechstunde.

Bitte melden Sie sich deshalb vor ihrem Besuch bei uns telefonisch an.

#### Dr. med. Jürgen Carl

Facharzt für Allgemeinmedizin und Innere Medizin

#### Dr. med. Florian Romeike

Facharzt für Innere Medizin

#### Dr. med. Lars Kaselow

Facharzt für Innere Medizin

#### Dr. med. Laura Höning

Ärztin

#### Dr. med. Sabine Clausen

Fachärztin für Allgemeinmedizin

#### Dr. phil. Dipl.-Psych. Lil Carl

Psychologische Psychotherapeutin

#### Uta Silber

Ernährungsberaterin DGE

### Medizinisches Versorgungszentrum

Bahnhofstraße 5 • 24589 Nortorf

Telefon: 04392 / 91177-0 • Fax: 04392- 91177- 29

Email: [info@mvz-nortorf.com](mailto:info@mvz-nortorf.com) • [www.mvz-nortorf.com](http://www.mvz-nortorf.com)

Öffnungszeiten: Mo., Di., Do. 8.00 -18.00 Uhr, Mi. u. Fr. 8.00-12.30 Uhr

sowie nach Vereinbarung

## Aktuelle Informationen aus dem Amt Nortorfer Land

Nr. 20/2020

### Amtliche Bekanntmachungen

Die Veröffentlichung der amtlichen Bekanntmachungen der amtsangehörigen Gemeinden, des Schulverbandes und des Amtes erfolgen entsprechend der Vorschriften der Bekanntmachungsverordnung im amtlichen Bekanntmachungsblatt des Amtes Nortorfer Land. Es erscheint freitags und ist an der Informationsverwaltung in Nortorf, Niedernstraße 6, 24589 Nortorf, erhältlich.

Die amtlichen Bekanntmachungen können Sie ergänzend im Internet unter [www.amt-nortorfer-land.de](http://www.amt-nortorfer-land.de) abrufen. Dort haben Sie auch die Möglichkeit das Bekanntmachungsblatt digital zu abonnieren.

An dieser Stelle wird zusätzlich darauf hingewiesen, welche Bekanntmachungen aktuell im Internet veröffentlicht wurden.

### Aktuell eingestellte Bekanntmachungen:

- Neue Regelungen ab dem 04.05. für das Rathaus einschließlich Bücherei, sowie Kleiderkammer und das Haus der Vereine und Verbände

- Bekanntmachung über die Einsichtnahme von Verbrauchergebührenbescheiden der Erbgemeinschaft nach Claus Rix
- Schulverband Nortorf – Stellenausschreibung für ein Freiwilliges Soziales Jahr (FSJ) am Vormittag in der Grundschule in Bargstedt sowie am Nachmittag in der Hortbetreuung des Kindergartens der Gemeinde Bargstedt

Montag, 18.05.2020

18:00 Uhr

Sitzung des nichtständigen Ausschusses 'Dorfgemeinschaftshaus Krogaspe' Sporthaus, Hauptstraße 2, 24644 Krogaspe, statt.

Stand zum Thema Dorfgemeinschaftshaus inkl. Feuerwehrfahrzeughalle; Verschiedenes  
Die Hygiene- und Abstandsregeln sind zu beachten. Die Besucherplätze sind begrenzt!

Mittwoch, 20.05.2020

19:30 Uhr

Gemeinsame Sitzung des Wege- und Bauausschusses und des Schul-, Sport-, Kultur- und Sozialausschusses der Gemeinde Langwedel

Gemeindezentrum Langwedel, Wollm 8, 24631 Langwedel  
Verschiedenes; Kindergarten Langwedel - Erweiterung durch

einen Anbau oder Neubau (NÖ)  
Die Hygiene- und Abstandsregeln sind zu beachten. Die Besucherplätze sind begrenzt!

### Soziales Beratungs- und Dienstleistungszentrum/ Pflegestützpunkt

Wir helfen Ihnen, rufen Sie uns an: Tel. 04392/2139

### Erreichbarkeit

Postanschrift: Amt Nortorfer Land, Niedernstraße 6, 24589 Nortorf

Telefon: 0 43 92 / 40 10 1

Telefax: 0 43 92 / 40 11 33

E-Mail: [info@amt-nortorfer-land.de](mailto:info@amt-nortorfer-land.de)

Internet: [www.amt-nortorfer-land.de](http://www.amt-nortorfer-land.de)



AMT NORTORFER LAND  
am geografischen  
Mittelpunkt  
Schleswig-Holsteins